

veritas[®]
Étau de sculpteur



05G20.01

Brevet américain n° 6,032,938
Brevet de dessin américain n° D418,382

L'étau de sculpteur Veritas® est particulièrement utile pour orienter une pièce selon l'angle qui convient le mieux au travail à effectuer tout en la tenant assez solidement pour pouvoir l'attaquer avec toute la force nécessaire. La position de la pièce se modifie en desserrant la manette pour régler la hauteur du plateau ou pour faire pivoter la platine sur elle-même. En desserrant davantage la manette, il est possible de régler l'angle d'inclinaison de la pièce à travailler par tranches de 30°. L'inclinaison peut atteindre 150° vers l'avant et 90° vers l'arrière. Le mécanisme de serrage est conçu pour retenir la platine de montage lorsque la manette est relâchée, afin d'empêcher la sculpture de tomber ou de pivoter brusquement.

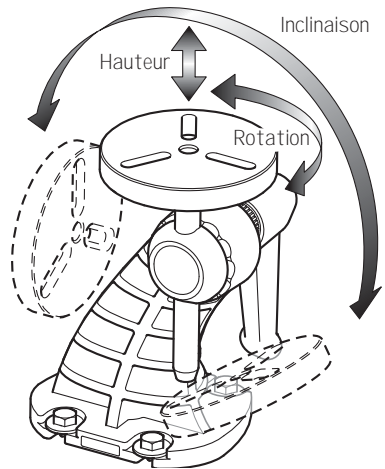


Figure 1 : Platine ajustable sur trois axes

Assemblage

Pour assembler cet étau de sculpteur, il suffit de desserrer la manette de serrage et d'insérer la tige de la platine de montage dans le trou prévu à cette fin. La platine de montage est enduite d'un revêtement antirouille qui pourrait entraver le réglage en hauteur lors des premières utilisations. À l'usage, cet enduit disparaîtra. Il est toutefois possible de l'enlever dès le départ en passant légèrement un papier abrasif ou une laine d'acier sur la tige de la platine de montage.

Fixation de l'étau de sculpteur

L'étau de sculpteur peut être fixé de multiples façons, de manière permanente ou de façon temporaire afin de pouvoir le ranger lorsqu'il est inutilisé.

Fixation permanente

Le socle moulé comporte quatre fentes, conçues pour le boulonner ou le visser solidement sur le dessus d'un établi. Les dimensions des fentes conviennent à tous les types de fixation d'un diamètre maximal de 1/4 po. Pour fixer l'étau, il suffit de le placer sur l'établi, à l'endroit approprié, et de marquer l'emplacement des trous.

Utiliser des tire-fonds et des rondelles lorsque l'étau est installé de façon permanente sur un établi de 1 po d'épaisseur et plus, comme l'illustre la **figure 2**. Sur les établis plus minces, boulonner l'étau en fixant des écrous sous l'établi.

Fixation semi-permanente

Pour que l'étau puisse occasionnellement être enlevé de l'établi, insérer des douilles filetées dans le plateau de ce dernier – voir la **figure 3**. De cette manière, l'étau sera fixé solidement, il pourra être enlevé et remis en place plusieurs fois sans user les trous de fixation. Cette installation laisse de plus la surface de travail lisse même lorsque l'étau est remis.

Fixation temporaire

Un accessoire de fixation pour trou de mentonnet – 05G20.02 – est offert dans le but de créer un assemblage à la fois solide et temporaire. Ainsi, l'étau se montera et se démontera plus rapidement. Grâce à ces pièces de fixation, il est possible d'installer l'étau sur le plateau d'un établi en utilisant des trous de mentonnet de 3/4 po de diamètre – voir la **figure 4**.

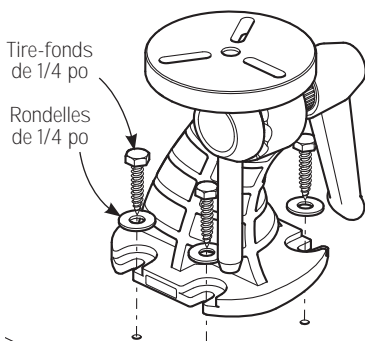


Figure 2 : Étau de sculpteur fixé à l'aide de tire-fonds de 1/4 po

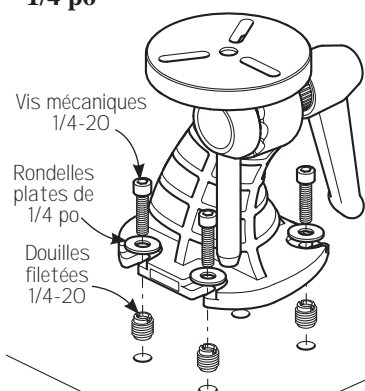


Figure 3 : Étau de sculpteur fixé à l'aide de douilles filetées

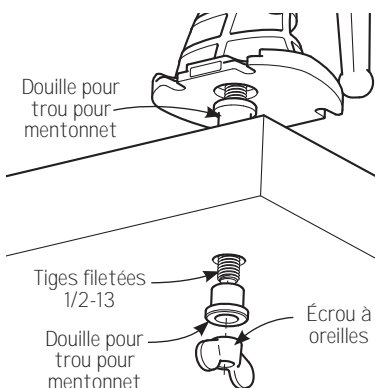


Figure 4 : Étau de sculpteur fixé au moyen des accessoires de fixation pour trou de mentonnet Veritas®

Une solution encore plus temporaire consiste à serrer l'étau de sculpteur dans une presse d'établi – voir la **figure 5**. L'étau de sculpteur peut même être maintenu en place à l'aide d'un mentonnet et d'un valet Wonder Dog®, deux produits Veritas®. Les facettes aplaties situées de chaque côté du socle sont parfaites pour l'utilisation de ces outils.

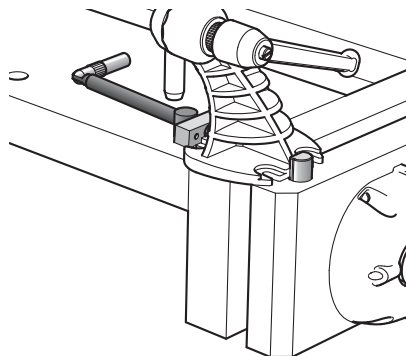


Figure 5 : Étau de sculpteur retenu par une presse d'établi à l'aide de mentonnets Veritas®

Fixation de la pièce à travailler

La platine de montage comporte trois fentes qui conviennent aux vis à bois à tête plate de calibre n° 7 à n° 14. Pour fixer la pièce de bois, relâcher simplement la manette de serrage et retirer la platine de montage de l'étau. Visser la pièce sur la platine en utilisant des vis au format approprié à la pièce à sculpter. Replacer ensuite la platine de montage sur l'étau et resserrer la manette.

Si plusieurs sculptures sont réalisées en parallèle, ou si la sculpture est particulièrement petite, une pièce de bois intermédiaire peut être utilisée pour fixer la sculpture sur la platine de montage – voir la **figure 6**.

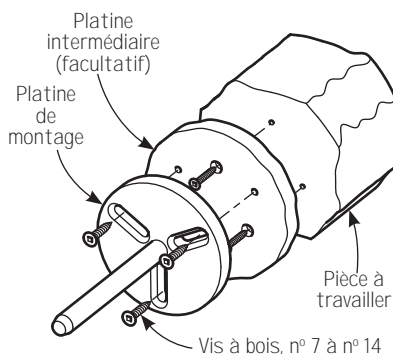


Figure 6 : Fixer une sculpture sur la platine de montage en utilisant une pièce de bois intermédiaire

Des platines de montage supplémentaires sont offertes. Elles permettent de changer rapidement la pièce à travailler sur l'étau lorsque plusieurs sculptures sont effectuées simultanément.

Une platine de montage de 2 po de diamètre – 05G20.04 – est également vendue séparément pour les petites sculptures comme les têtes de canards ou les oiseaux.

Par ailleurs, comme la platine de montage incluse est dotée d'une tige d'acier standard de 5/8 po, il est également possible de serrer des platines personnalisées dans l'étau. Toutefois, ne pas serrer de tiges filetées dans l'étau, car la force de serrage endommagera ce dernier.

Entretien

Remarque : *Ne pas actionner le mécanisme de serrage sans avoir d'abord installé la platine de montage. Dans le cas contraire, le mécanisme risque de se bloquer. En cas de blocage, démonter le mécanisme de serrage et le déposer sur une retaille de bois, le logo tourné vers le bas. Placer une autre pièce de bois sur l'extrémité de la tige filetée et frapper doucement avec un maillet jusqu'à ce que la douille soit dégagée.*

Cet étau de sculpteur ne requiert aucun entretien périodique. Avec le temps, si le mécanisme d'inclinaison oppose une certaine résistance, démonter l'étau pour enlever toute la sciure ou tous les copeaux qui auraient pu s'y accumuler – voir la **figure 7**. Pour réduire la force nécessaire pour monter ou descendre la platine de montage lorsque la manette est desserrée, graisser légèrement la tige de la platine. Toutefois, ne **pas** utiliser de graisse à base de pétrole, car elle risque d'endommager le joint torique.

Pour empêcher la platine de montage de rouiller, appliquer de la cire ou un produit antirouille aussi souvent que nécessaire. S'assurer que la cire utilisée ne contient pas de silicones, puisque ces substances pourraient altérer la finition des sculptures.

Accessoires

- 05G20.02** Accessoires de fixation pour trou de mentonnet
- 05G20.03** Platine de montage supplémentaire de 3 1/2 po avec tige
- 05G20.04** Platine de montage de 2 po avec tige

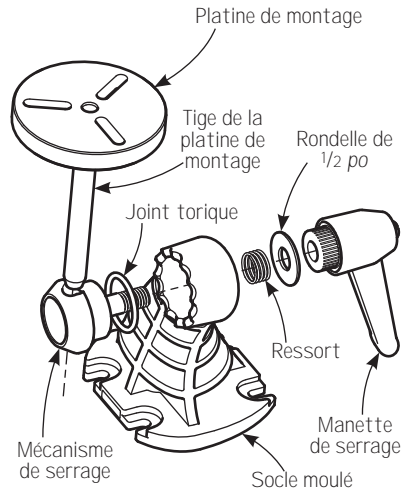


Figure 7 : Vue éclatée de l'étau de sculpteur

veritas® Tools Inc.

814 Proctor Avenue 1090 Morrison Drive
Ogdensburg NY 13669-2205 Ottawa ON K2H 1C2
United States Canada

customerservice@veritastools.com
www.veritastools.com