

# veritas®

## Affiloir réglable



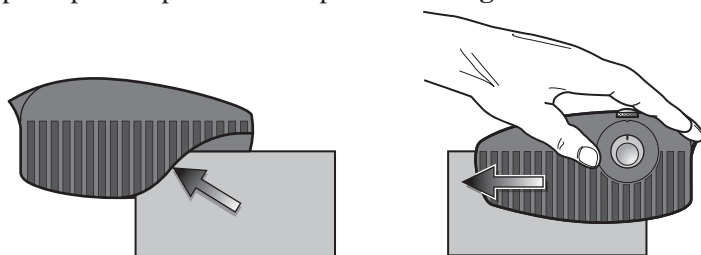
05K37.01

Un racloir d'ébéniste bien affilé produit des copeaux minces et non de la sciure. L'affiloir réglable Veritas® permet de produire facilement et parfaitement d'une fois à l'autre un crochet efficace sur les racloirs d'ébéniste. Il suffit de régler l'affiloir à l'angle voulu et de polir l'arête du racloir préalablement serré dans un étau. Une tige en carbure de tungstène, meulée avec précision, est située dans le bloc de réglage fait en laiton. La tige conserve rigoureusement l'angle choisi pendant toute la phase d'affilage. De forme ergonomique, le corps de l'affiloir est une pièce moulée par injection qui protège l'arête du racloir contre des chocs éventuels. Elle empêche en outre les mains de toucher aux bords tranchants et permet d'appliquer toute la pression désirée.

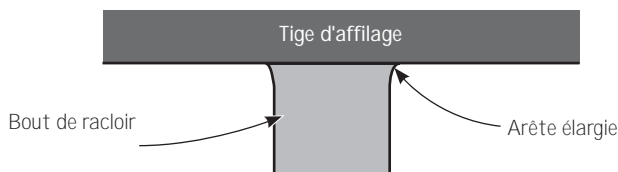
Le racloir d'ébéniste inclus dans l'ensemble d'outils comporte des arêtes meulées avec précision. On peut l'utiliser tel quel ou, selon les besoins, affiler une ou plusieurs arêtes pour former un crochet.

## Utilisation de l'affiloir :

1. Serrer le racloir dans un étau, en laissant environ 1 1/2 po (40 mm) de surface exposée.
2. Lubrifier légèrement l'arête du racloir avec une infime quantité d'huile. Il en faut aussi peu que la pellicule de gras qu'on trouve à l'arrière d'une oreille et qu'on peut recueillir avec le bout de l'index. Il suffit ensuite de passer délicatement le doigt sur le racloir pour le lubrifier. **Attention! Les arêtes sont tranchantes.**
3. En positionnant le bloc de réglage à un angle de 0°, effectuer deux ou trois passes sur le racloir en appliquant une pression modérée – voir la **figure 1**. Cela aura pour effet d'étendre l'arête sur les côtés et de la préparer pour la prochaine étape – voir la **figure 2**.

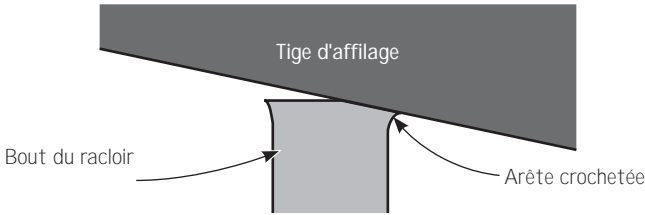


**Figure 1: Effectuer deux ou trois passes sur le racloir.**



**Figure 2: Préparation de l'arête**

4. Régler l'affiloir à l'angle désiré, puis effectuer une ou plusieurs passes sur les arêtes pour former le crochet désiré. Seule l'expérience permettra de déterminer le nombre de passes nécessaires à la formation d'un crochet efficace – voir la **figure 3**.



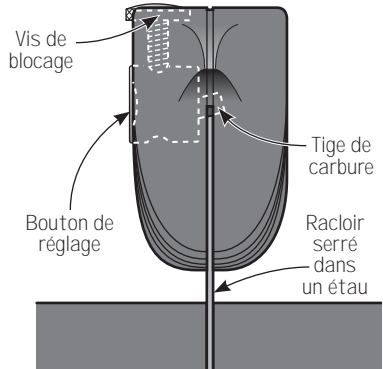
**Figure 3: Formation d'un crochet**

5. Pour réaffûter un racloir émoussé, limer l'arête – à main levée ou à l'aide du porte-lime Veritas® 05M07.01 – et répéter les étapes décrites précédemment.

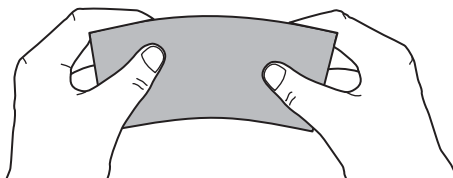
Si la tige de carbure s'use en raison d'un usage intensif, il suffit de desserrer la vis de blocage, puis de faire pivoter la tige afin de présenter une nouvelle surface propre à l'affilage.



**Mise en garde :** Puisque l'arête du racloir est extrêmement tranchante, le corps de l'affiloir est conçu pour être utilisé en tirant. Pour un usage sûr, serrer le racloir dans un étau, dans la partie tronquée de l'affiloir, puis tirer celui-ci le long de l'arête. Le racloir étant courbé lorsqu'on l'utilise, la formation du crochet aux extrémités de l'arête n'est pas nécessaire – voir la **figure 4**. Il n'est pas nécessaire non plus d'appliquer une grande pression sur le racloir pendant l'affilage. Des passes répétitives et légères entraîneront la formation d'un crochet beaucoup plus régulier tout en exigeant moins d'effort.



**Figure 4 : Serrer le racloir dans un étau, choisir l'angle à l'aide du bouton de réglage, puis faire glisser l'affiloir sur le racloir.**



**Figure 5: En cours d'utilisation, courber le racloir.**

# Angles de crochet et usage

Angle	Applications
0°	Travaux de finition, comme la marqueterie.
0° à 5°	Principaux travaux de raclage.
5° à 10°	Raclage rapide.
10° à 15°	Pour enlever de la peinture, du vernis ou d'autres produits de finition.

## Accessoires

**05K30.10** Jeu de 4 racloirs extradurs

**05K33.01** Porte-racloir Veritas®

**05M07.01** Porte-lime Veritas®

---

**veritas**® Tools Inc.

814 Proctor Avenue      1090 Morrison Drive  
Ogdensburg NY 13669-2205      Ottawa ON K2H 1C2  
United States      Canada

customerservice@veritastools.com

[www.veritastools.com](http://www.veritastools.com)