

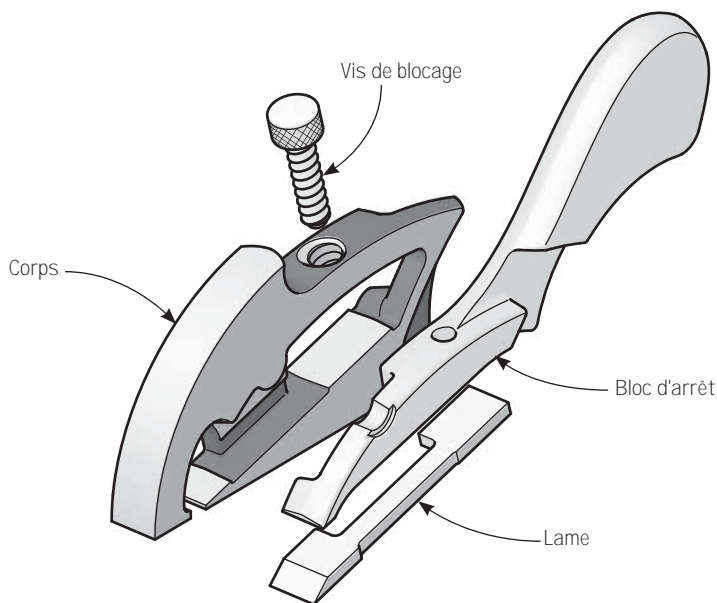
*veritas*<sup>®</sup>

**Guillaumes  
à détailler**



Brevet de dessin américain n° D605,023

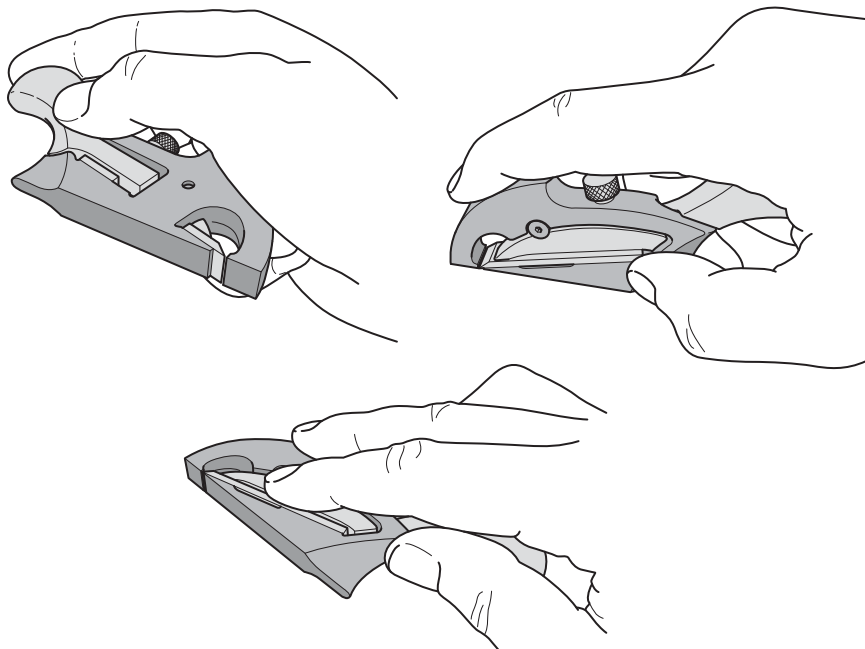
Le concept du guillaume à détailler Veritas® s'inspire des guillaumes à épaulement Preston et Clifton 400. Complément de notre gamme de guillaumes à épaulement, le guillaume à détailler est surtout destiné à l'exécution de délicats travaux de dressage pour lesquels on a souvent recours à un ciseau à bois étroit. Il se révèle pratique dans des endroits étroits, ainsi que pour raboter les épaulements d'un tenon, pour finir feuillures et rainures ou encore pour chanfreiner les arêtes vives d'une pièce. Le guillaume comprend une lumière fixe et une gorge large qui prévient le bourrage de l'outil par les rabotures. Le corps en fonte ductile, d'une longueur de 3 po, est usiné et meulé avec précision, de sorte que la semelle et les côtés sont plats et parfaitement d'équerre. On peut ainsi utiliser le guillaume sur le côté pour raboter le bout d'une pièce, par exemple. La faible inclinaison du lit – 15° –, combinée au biseau de 30° de la lame, procure un angle de coupe de 45°. Faite d'acier à outils O1, la lame pleine largeur est maintenue en place par le bloc d'arrêt de laiton, qui sert également de poignée. Le guillaume à détailler est offert en cinq largeurs : 6 mm, 1/4 po, 5/16 po (8 mm), 3/8 po et 10 mm.



**Figure 1 : Composantes du guillaume à détailler**

## Mode d'emploi

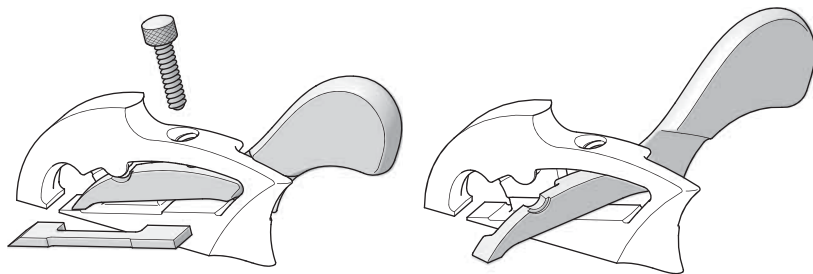
Le guillaume à détailler s'utilise aussi bien en tirant qu'en poussant et, comme le montre la **figure 2**, il peut être tenu de plusieurs façons.



**Figure 2 : Prise du rabot**

*Remarque :* Bien que la gorge réduise au minimum les risques de bourrage, il convient d'en retirer les rabotures à intervalles réguliers.

Pour démonter le rabot, retirer la vis de blocage du bloc d'arrêt, puis faire glisser la lame de côté, tel qu'illustré à la **figure 3**. Ensuite, faire pivoter le bloc d'arrêt pour le retirer du corps du rabot. Pour remonter le rabot, il suffit d'inverser l'ordre des étapes précédentes.



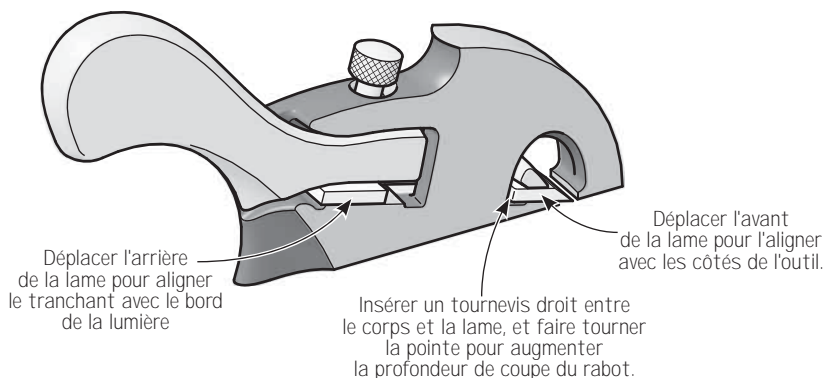
**Figure 3 : Démontage du rabot**

## Réglage de la lame



**Avertissement :** La lame est tranchante; la manipuler de manière imprudente peut entraîner des blessures graves.

Pour régler la profondeur, l'angle et l'alignement de la lame, desserrer légèrement la vis de blocage, puis ajuster la lame avec les doigts ou un petit tournevis plat.

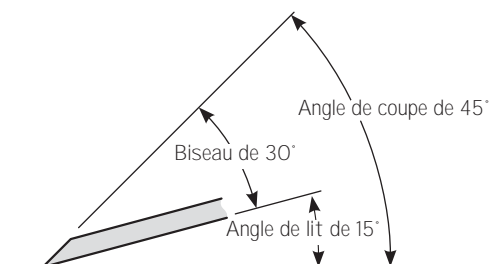


**Figure 4 : Réglage de la lame**

**Remarque :** Il est possible de réaliser des ajustements très fins de la profondeur de coupe simplement en modifiant la pression sur le bloc d'arrêt. Serrer la lame – 1/8 de tour devrait suffire; **ne pas serrer excessivement** – et faire un essai sur une retaille de bois plane. Pour augmenter la profondeur de coupe, resserrer graduellement la vis de blocage.

## Affûtage

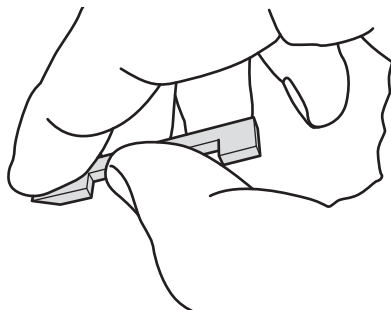
Sur le guillaume à détailler, le lit est de  $15^\circ$  et le biseau de la lame est affûté à  $30^\circ$ . Avec le biseau de la lame orienté vers le haut, l'angle de coupe obtenu est de  $45^\circ$ .



**Figure 5 : Géométrie de la lame**

Le dos de la lame est soigneusement rodé. Seul le biseau aura besoin d'être rodé.

Puisque la lame du guillaume s'aligne avec les côtés de l'outil et que son tranchant est parallèle à la lumière, il est primordial, lors de l'affûtage, de s'assurer que le tranchant demeure parfaitement perpendiculaire aux côtés de la lame.



**Figure 6 : Affûter la lame manuellement**

## **Entretien**

Le corps de l'outil est fait de fonte ductile traitée à l'usine contre la rouille. Enlever le produit antirouille avec un chiffon imbibé d'essence minérale. Nettoyer toutes les surfaces usinées.

Pour écarter l'humidité et prévenir la rouille, appliquer ensuite une légère couche de cire en pâte sans silicone ou un agent de glissement comme du Waxilit®. Appliquer le produit après le nettoyage initial et périodiquement par la suite. En prime, la cire agit comme lubrifiant et permet d'effectuer un rabotage plus régulier. Dépoussiérer d'abord toutes les surfaces à traiter. Appliquer ensuite une légère couche de cire, laisser sécher, puis polir avec un chiffon doux et propre. Les solvants contenus dans la cire auront aussi l'avantage d'éliminer l'huile naturelle laissée par les doigts sur le métal et susceptible d'entraîner de la corrosion.

Ne pas oublier que la cire en pâte contient habituellement de la silicone qui, une fois déposée sur le bois, peut entraîner des problèmes de finition tels que des « yeux de poisson ». Avant de traiter un rabot, il importe d'éliminer toute trace de doigt avec un chiffon humecté d'huile légère pour machines. Enlever toute huile résiduelle, puis appliquer l'enduit protecteur sur la semelle et les côtés.

Lorsque le rabot est rangé dans un environnement humide, il doit non seulement être traité de la manière décrite précédemment, mais il faut aussi l'envelopper d'un linge ou le placer dans un étui à rabot. Cette précaution le protégera également contre les chocs et les éraflures.

De temps à autre, démonter le rabot complètement pour nettoyer et lubrifier les pièces qui en ont besoin. Nettoyer chaque pièce avec un chiffon humecté d'un peu d'huile légère pour machines. Lorsque le rabot présente des traces de rouille, il faut d'abord les éliminer avec un produit de dérouillage ou un tampon antirouille fin, puis le traiter de la façon indiquée plus haut.

Le laiton conservera son aspect brillant s'il est traité de la même manière. Pour obtenir une apparence patinée, il suffit de laisser les éléments de laiton sans protection jusqu'à ce qu'ils affichent la patine désirée et d'appliquer l'enduit protecteur uniquement à partir de ce moment. Pour inverser le processus, le laiton peut simplement être poli avec un produit spécialement conçu à cette fin.

## **Guillaumes à détailler et accessoires**

- 05P75.01**    Guillaumes à détailler, 6 mm
- 05P75.11**    Lame de rechange, 6 mm
- 05P75.03**    Guillaumes à détailler, 1/4 po
- 05P75.13**    Lame de rechange, 1/4 po
- 05P75.06**    Guillaumes à détailler, 5/16 po (8 mm)
- 05P75.16**    Lame de rechange, 5/16 po (8 mm)
- 05P75.08**    Guillaumes à détailler, 3/8 po
- 05P75.18**    Lame de rechange, 3/8 po
- 05P75.10**    Guillaumes à détailler, 10 mm
- 05P75.20**    Lame de rechange, 10 mm

---

### **veritas® Tools Inc.**

814 Proctor Avenue    1090 Morrison Drive  
Ogdensburg NY 13669-2205    Ottawa ON K2H 1C2  
United States    Canada

[customerservice@veritastools.com](mailto:customerservice@veritastools.com)

[www.veritastools.com](http://www.veritastools.com)